



МЕ65
МБ05



«УТВЕРЖДАЮ»
Директор НПО «Текон-Автоматика»
_____ Трубников В.Ю.
«__» _____ 200__ г.

Разрешение Федеральной Службы
по технологическому надзору
№ РРС БК - 12767

АВТОМАТИЗИРОВАННАЯ СИСТЕМА УПРАВЛЕНИЯ И ДИСПЕТЧЕРИЗАЦИИ АСУД – 248

ЖУРНАЛ СОБЫТИЙ
(Версия 18-01-13)

РУКОВОДСТВО ПОЛЬЗОВАТЕЛЯ
ТЕКС 2.136.104 РП

Москва 2008-2013

СОДЕРЖАНИЕ

1 ВВЕДЕНИЕ	4
1.1 НАЗНАЧЕНИЕ МОДУЛЯ	4
1.2 УСТАНОВКА МОДУЛЯ	4
1.4 ЗАПУСК ПРОГРАММЫ.....	4
2 ЖУРНАЛ ОТКАЗОВ ОБОРУДОВАНИЯ	5
2.1 ОБЩИЙ ВИД ОКНА ЖУРНАЛА	5
2.2 НАСТРОЙКА ПОИСКА	5
2.3 ГРУППЫ	7
2.4 ПЕЧАТЬ ОТЧЕТОВ.....	9
2.5 ЭКСПОРТ ДАННЫХ	9
3 ЖУРНАЛ ЗАЯВОК ЖИЛЬЦОВ.....	10
3.1 ВВОД НОВЫХ ЗАЯВОК	10
3.2 ОБЩИЙ ВИД ОКНА ЖУРНАЛА	13
3.3 НАСТРОЙКА ПОИСКА	13
3.4 ДОПОЛНИТЕЛЬНЫЕ ПАРАМЕТРЫ	14
3.5 ПЕЧАТЬ ОТЧЕТОВ.....	15
3.6 ЭКСПОРТ, ИМПОРТ ДАННЫХ.....	17
3.7 ПРОСМОТР ЗАЯВКИ. ЗАКРЫТИЕ ЗАЯВКИ	17
3.8 НАСТРОЙКА ДОПОЛНИТЕЛЬНЫХ ПАРАМЕТРОВ	18

АКТУАЛЬНАЯ ВЕРСИЯ

Основные изменения функционала Модуля отражены в таблице 1.

Таблица 1 – Лист изменений функционала Модуля при выходе новых версий.

Версия	Дата выхода	Основные изменения
1	2	3
4.2.4.3686	17-01-13	<p>Добавлена возможность распечатать задание по заявке при ее формировании.</p> <p>При открытии Журнала заявок, поле Квартиры выставляется в значение «Все».</p> <p>В Задании на работы по заявке:</p> <ul style="list-style-type: none">• возможность указать номер ОДС;• возможность указать наименование Журнала;• возможность изменить наименование «Справка». <p>Исправлен отчет: Заявки жильцов / Отчет о выполнении заявок за период.</p> <p>Исправлены некоторые неточности.</p>
4.2.4.3637	28-01-10	<p>Добавлена функция автоматического инкрементирования номера заявки при добавлении новой заявки жильца.</p> <p>Добавлены новые формы отчетов заявок жильцов.</p>
4.2.4.3598	03-08-09	<p>Добавлены поля редактирования времени открытия и закрытия заявок жильцов.</p> <p>Добавлены стандартные формы отчетов по заявкам жильцов.</p> <p>Исправлено название "Авария лифта" на "Неисправность лифта".</p> <p>Добавлен редактор комментариев на неисправность при заполнении новой заявки жильца.</p>
4.2.4.3369	12-12-08	<p>Добавлена возможность отображать только те события, которые начались в указанном интервале.</p>
4.2.4.3339	21-11-08	<p>Добавлен новый критерий поиска событий: поиск по группе событий настроенной пользователем.</p> <p>Новая логика поиска по датам событий. Включает события имеющие пересечения с датами критерия поиска.</p> <p>Улучшен экспорт данных в формат CSV (Excel).</p>

1 ВВЕДЕНИЕ

Настоящее руководство предназначено для специалистов, осуществляющих настройку, технической сопровождение, а также операторов автоматизированной системы управления и диспетчеризации АСУД-248 (далее АСУД) производства НПО «Текон-Автоматика».

1.1 НАЗНАЧЕНИЕ МОДУЛЯ

«Журнал событий» представляет собой дополнительный программный модуль (далее модуль) в составе специализированного программного обеспечения (ПО) АСУД и обеспечивает:

- аккумуляцию данных о состоянии обслуживаемого инженерного оборудования;
- аккумуляцию данных ручного ввода заявок жильцов;
- систематизацию полученных данных и их распечатку.

1.2 УСТАНОВКА МОДУЛЯ

Модуль устанавливается автоматически при запуске дистрибутива ПО АСУД в рабочий каталог «C:\Ialarm».

Модуль представляет собой динамическую библиотеку *journal.dll*

Внимание, для корректной печати данных «Журнала событий» на персональном компьютере должен быть установлен *Microsoft Internet Explorer* версии 6.0 или выше. Обновление можно загрузить с сайта <http://www.microsoft.com>

Последние версии программного обеспечения могут быть загружены с сайта <http://www.tekon.ru>

Обновление программы осуществляется заменой файла *journal.dll*

1.4 ЗАПУСК ПРОГРАММЫ

Запуск программы осуществляется из главного меню рабочей программы «WinAI» или из программы «Удаленный журнал» (подробнее см. руководство на программу «Удаленный журнал»).

Формально «Журнал событий» разделен на два журнала:

- Журнал отказов оборудования;
- Журнал заявок жильцов.

Для того чтобы просмотреть содержимое журналов необходимо войти в меню «Журнал \ Журнал отказов оборудования» или «Журнал \ Журнал заявок жильцов» рабочей программы.

В процессе работы Модуля будет создан файл базы данных (БД) «C:\Ialarm\journal.db», в котором будут аккумулироваться события.

В случае обновления программы «Журнала событий» все ранее записанные события остаются в БД.

В случае обновлении Модуля при запуске программы «WinAl» можно увидеть информационное окно о том, что происходит обновление БД журнала. Данное окно сигнализирует об изменении внутренних процедур представления данных, например в случае добавление новых функций, но ни в коем случае не затрагивает существующие аварийные события и заявки.

2 ЖУРНАЛ ОТКАЗОВ ОБОРУДОВАНИЯ

2.1 ОБЩИЙ ВИД ОКНА ЖУРНАЛА

На рисунке 1 представлено главное окно журнала.

В окне, в табличной форме, отображаются все события удовлетворяющие условиям фильтрации.

Существует возможность экспорта просматриваемых данных в форматы *HTML*, *CSV*, а также печать данных на принтере.

2.2 НАСТРОЙКА ПОИСКА

С помощью группы «Интервал» можно задать один из предопределённых интервалов глубины просмотра журнала:

- (прочее);
- текущий день;
- вчерашний день;
- текущая неделя;
- текущий месяц.

Если выбрать режим «(прочее)», то можно задать любой временной интервал с помощью настроек «От» и «До».

Если установлен флажок «Только с началом в интервале», будут отображаться только те аварийные события, которые произошли в указанный промежуток времени (без учета не завершённых событий, но начавшихся ранее).

В случае необходимости осуществить выборку по определённому адресу, можно выбрать его из группы «Адрес», где перечислены все адреса,

содержащиеся на ситуационном плане (точнее все адреса на ситуационном плане, по которым произошло хотя бы одно событие).

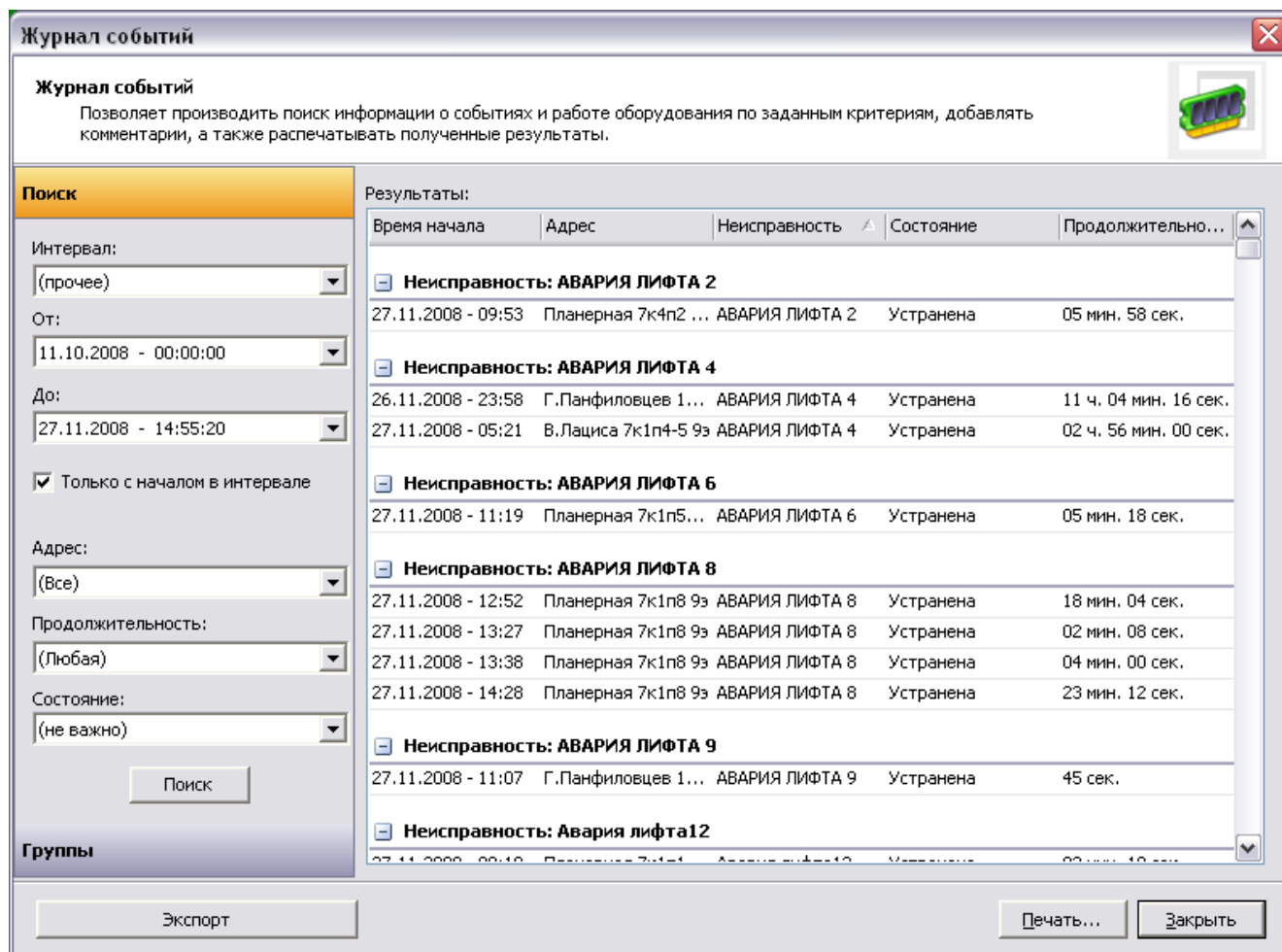


Рисунок 1 – Главное окно журнала отказов оборудования

С помощью группы «Продолжительность» можно указать минимальную продолжительность выбираемых событий:

- (Любая);
- более 5 минут;
- более 30 минут;
- более 2 часов;
- более суток.

Если указать определённый интервал, то будут отображены только события, продолжительность которых превышает указанную.

С помощью группы «Состояние», может быть задана выборка по текущему состоянию сигналов:

- (Не важно);
- Необработанные – сигналы, с которыми еще не ознакомился диспетчер.
- Обработанные – сигналы, с которыми ознакомился диспетчер.
- Подтвержденные – зарезервировано (не определено).

- Устраненные – получен сигнал о прекращении аварийного события от соответствующего датчика. Данное условие включает в себя и обработанные и необработанные сигналы.
- Неустраненные – сигнал об аварии продолжает поступать от соответствующего датчика. Данное условие включает в себя и обработанные и необработанные сигналы.

Аварийный сигнал в системе АСУД в общем случае проходит последовательно следующие состояния:

- 1 Возникновение сигнала аварии.
- 2 Ознакомление с сигналом диспетчера – обработка сигнала.
- 3 Устранение сигнала аварии.

Для того чтобы вывести таблицу результатов на основе введенных параметров необходимо нажать кнопку «Поиск».

После вывода таблицы результатов группировка может быть осуществлена путем клика мышкой на название соответствующего столбца таблицы.

2.3 ГРУППЫ

Во вкладке «Группы», как показано на рисунке 2, существует возможность ограничить выборку определенной группой сигналов, а также дополнительно с помощью флажков можно ограничить выборку в этой группе конкретными типами сигналов. Например, если снять флажок «Авария лифта» данный тип неисправности не будет отражаться в таблице результатов поиска.

Результаты поиска могут быть сгруппированы по разным признакам, с помощью элемента «Группировка»:

- Время начала – группировка по времени начала события.
- Адрес – группировка по адресу объекта.
- Неисправность – группировка по типу неисправности.
- Состояние – группировка по состоянию сигнала.
- Продолжительность – группировка по продолжительности сигнала.

В случае если в рабочей программе введен пароль настройщика во вкладке «Группы» будет предоставлена возможность ввода времени отсечки: столбец «ОБП» (по умолчанию 0). Т.е. времени в течение, которого авария не будет отражаться в журнале в штатном режиме работы. Для ввода отсечки следует выполнить двойной клик на типе сигнала, и в появившемся окне ввести время отсечки в минутах.

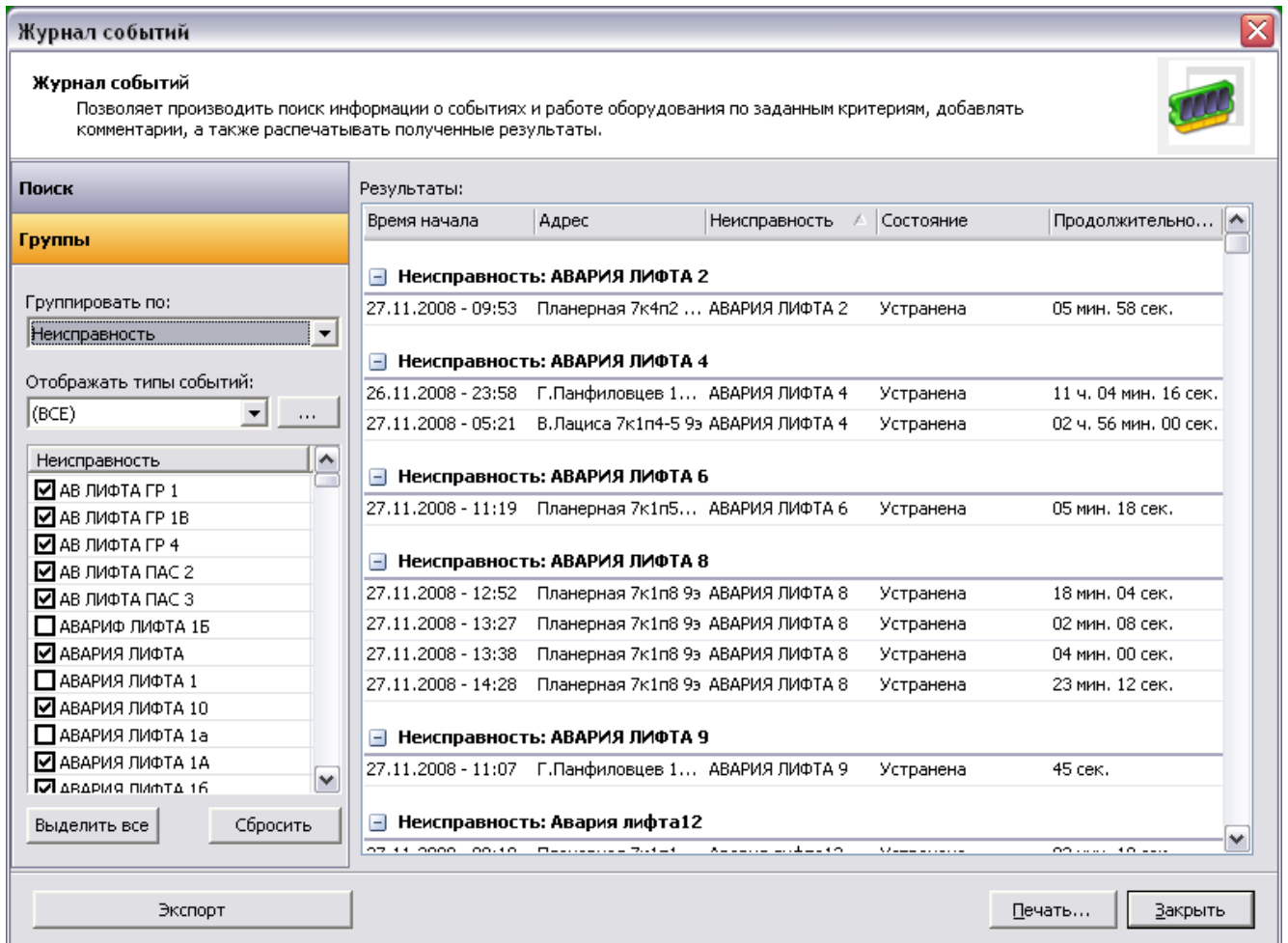


Рисунок 2 – Настройка дополнительных параметров поиска. Группы.

По умолчанию автоматически создается одна группа «(ВСЕ)» включающая в себя возможные сигналы из журнала отказов оборудования. Любые новые сигналы также автоматически добавляются в группу «(ВСЕ)».

Содержание группы событий и сам список групп можно изменять в любое время. Для этого необходимо открыть диалог редактирования групп, нажав на кнопку «...» (рисунок 2). В открывшемся окне 3, указано название группы (1), события, соотнесенные с данной группой (2) и все типы событий журнала отказов оборудования (3).

Для создания новой группы следует ввести ее имя в поле «Имя» и нажать кнопку «Создать группу» (5). Далее следует выбрать необходимую группу событий из раздела «Все типы событий» (3) и нажать кнопку «<<».

Редактирование или удаление группы «(ВСЕ)» - запрещено.

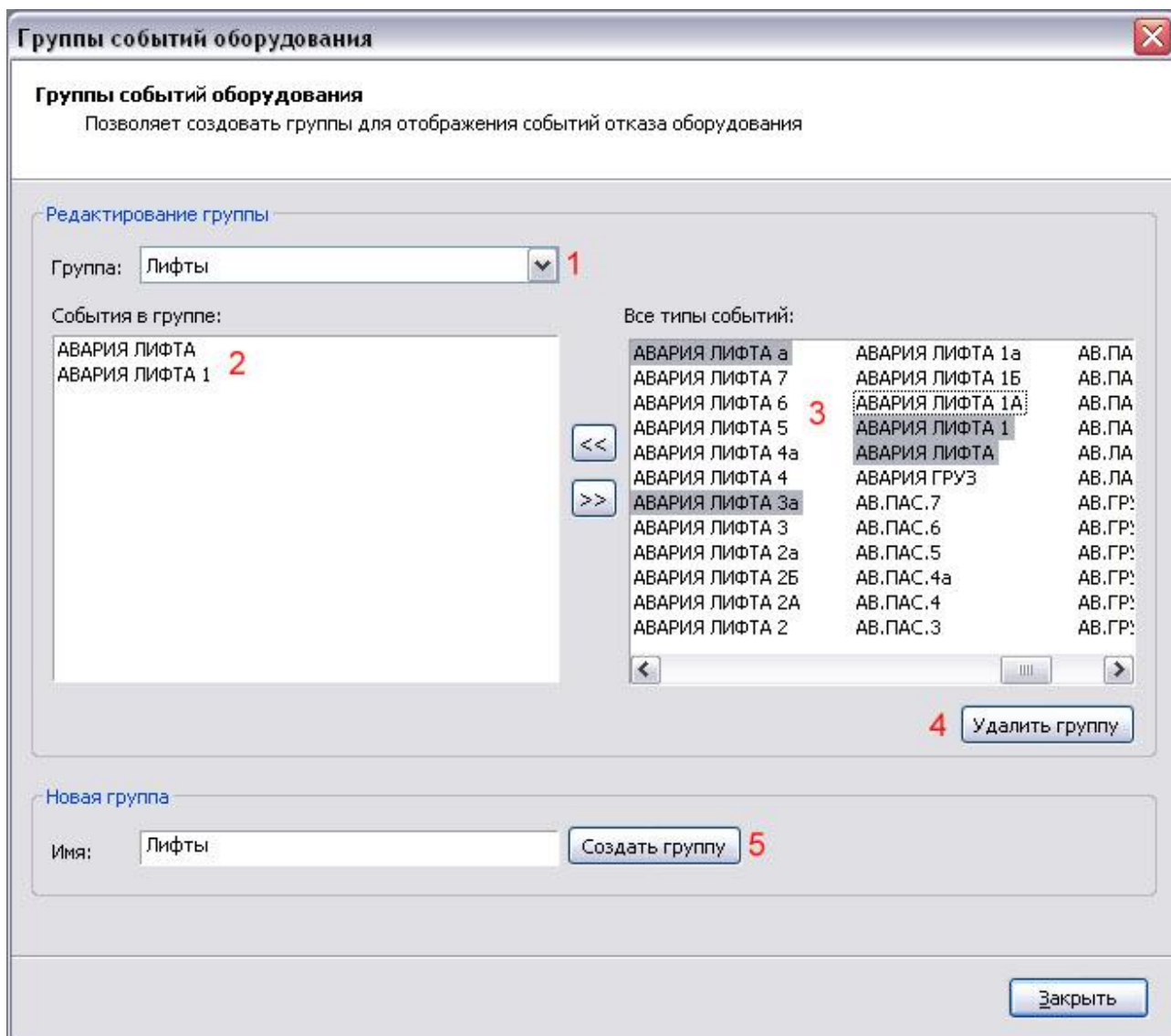


Рисунок 3– Настройка Групп.

2.4 ПЕЧАТЬ ОТЧЕТОВ

Нажав кнопку «Печать» в главном окне журнала, можно распечатать таблицу результатов на принтере.

Внимание, для корректной печати данных на персональном компьютере должен быть установлен *Microsoft Internet Explorer* версии 6.0 или выше.

2.5 ЭКСПОРТ ДАННЫХ

Для экспорта данных таблицы результатов следует нажать кнопку «Экспорт». В появившемся окне следует указать имя файла, в который будут сохранены данные, а также формат экспорта. В текущей версии поддерживаются форматы *HTML*, *CSV*.

Формат *CSV* может быть открыт с помощью программы *Microsoft Excel*. В данном файле для каждого аварийного сигнала присутствует дополнительное

поле, отражающее длительность аварии в секундах. Данное поле позволяет легко, с помощью формул Excel, вычислять суммарный простой по определенным группам аварий, а также проводить другие расчеты.

3 ЖУРНАЛ ЗАЯВОК ЖИЛЬЦОВ

3.1 ВВОД НОВЫХ ЗАЯВОК

Для того чтобы добавить новую заявку, следует выбрать меню «Журнал \ Добавить заявку» рабочей программы «WinAl».

В диалоговом окне, представленном на рисунке 4, необходимо ввести параметры заявки:

- Номер заявки – необязательное поле уникального идентификатора заявки (не обязательно цифровое).
- Время регистрации – время поступления заявки. По умолчанию указывается текущее время.
- Адрес.
- Ф.И.О.
- Телефон.

The screenshot shows a dialog box with a blue title bar and a light beige background. At the top left, it says "Шаг 1. Информация о заявителе". Below this is a small icon of a man and a woman. The main area contains several input fields: "Номер заявки:" followed by an empty text box; "Время регистрации:" followed by a date-time dropdown menu showing "04.08.2009 - 16:04:28" and a checked checkbox labeled "Текущее время"; "Обязательные для заполнения поля." followed by "Адрес:" and an empty dropdown menu; "Квартира:" followed by a spinner box containing the number "1"; "Необязательные для заполнения поля." followed by "Ф.И.О. заявителя:" and an empty dropdown menu; and "Телефон:" followed by an empty text box. At the bottom, there are three buttons: "< Назад", "Далее >", and "Отмена".

Рисунок 4 – Ввод заявки, окно 1.

Поле «Номер заявки», как было указано выше, может быть пустым, числовым (например, 344) или текстовым (например, 20.01-1).

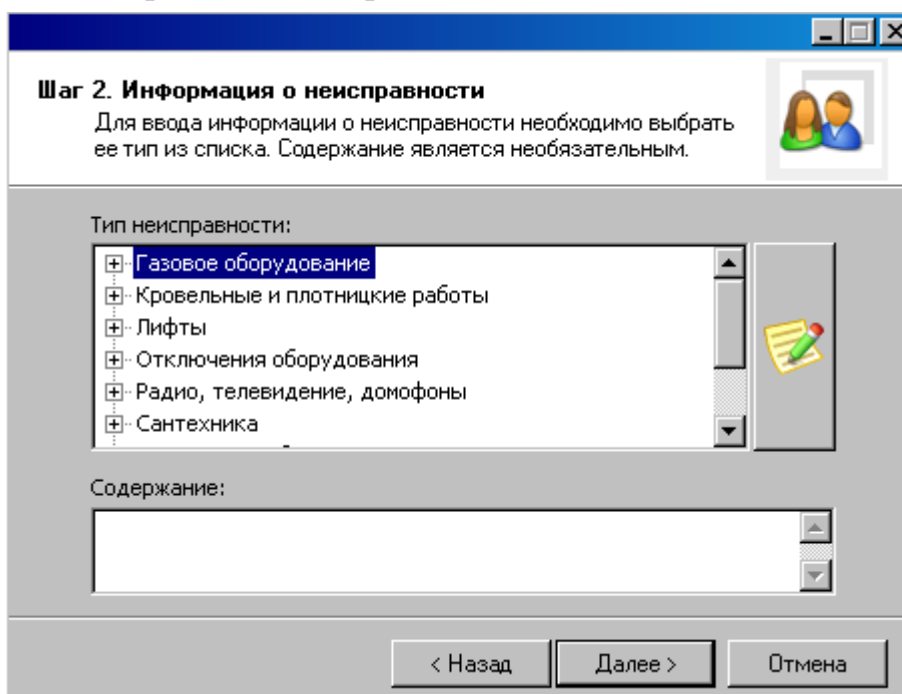
В случае если для «Номера заявки» было использовано числовое обозначение, при последующем открытии окна ввода в поле «Номер заявки» будет автоматически введен новый номер, равный предыдущему, увеличенному на единицу.

В случае если для «Номера заявки» было использовано текстовое обозначение, при последующем открытии окна ввода в поле «Номер заявки» будет автоматически введен предыдущий номер. При этом оператору необходимо будет самостоятельно изменить его на следующий номер.

Внимание «Номер заявки» в последствие отредактирован быть не может.

После ввода параметров, следует нажать кнопку «Далее».

На втором шаге в соответствии с рисунком 5 следует указать тип неисправности и содержание неисправности.



The screenshot shows a software window with a blue title bar. The main content area is titled "Шаг 2. Информация о неисправности" and includes a small icon of two people. Below the title, there is a text instruction: "Для ввода информации о неисправности необходимо выбрать ее тип из списка. Содержание является необязательным." The main part of the window is a list box labeled "Тип неисправности:" containing several items with expandable icons: "Газовое оборудование" (highlighted), "Кровельные и плотницкие работы", "Лифты", "Отключения оборудования", "Радио, телевидение, домофоны", and "Сантехника". To the right of the list is a button with a pencil icon. Below the list is a text input field labeled "Содержание:". At the bottom of the window are three buttons: "< Назад", "Далее >", and "Отмена".

Рисунок 5 – Ввод заявки, окно 2.

В случае если заявка не соответствует ни одному из предложенных типов неисправностей, следует нажать кнопку с символом карандаша и добавить требуемый тип, как показано на рисунке 6.

Например, необходимо добавить тип неисправности в группе «Слесарные работы», для этого следует выбрать группу «Слесарные работы» слева, ввести в поле «Имя типа неисправности» требуемое имя, нажать кнопку «Добавить».

В случае необходимости добавить новую группу типов неисправностей следует заполнить оба поля: «Имя группы неисправностей», «Имя типа неисправности», нажать кнопку «Добавить».

По окончании редактирования следует нажать кнопку «Заккрыть».

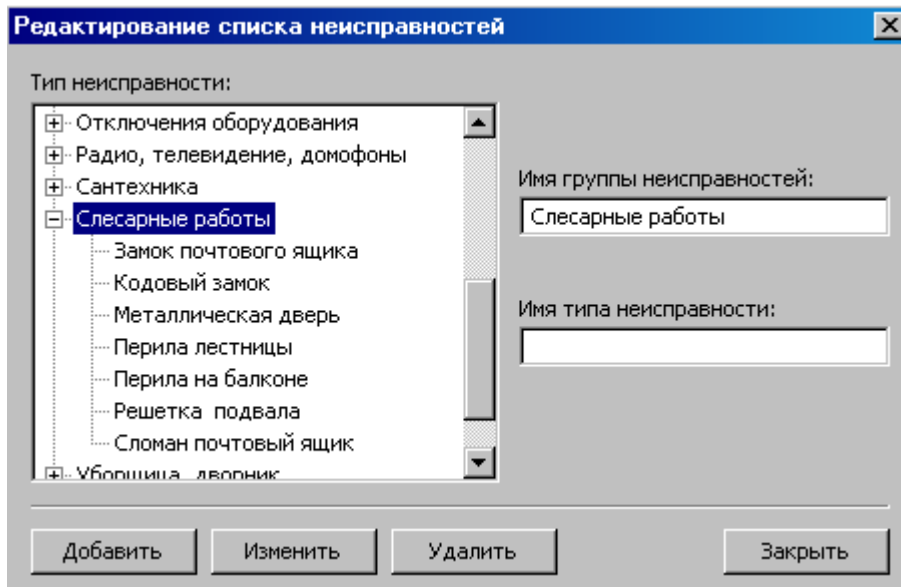


Рисунок 6 – Окно редактирования списка неисправностей.

На третьем шаге в соответствии с рисунком 7 следует указать данные об исполнителе заявки.

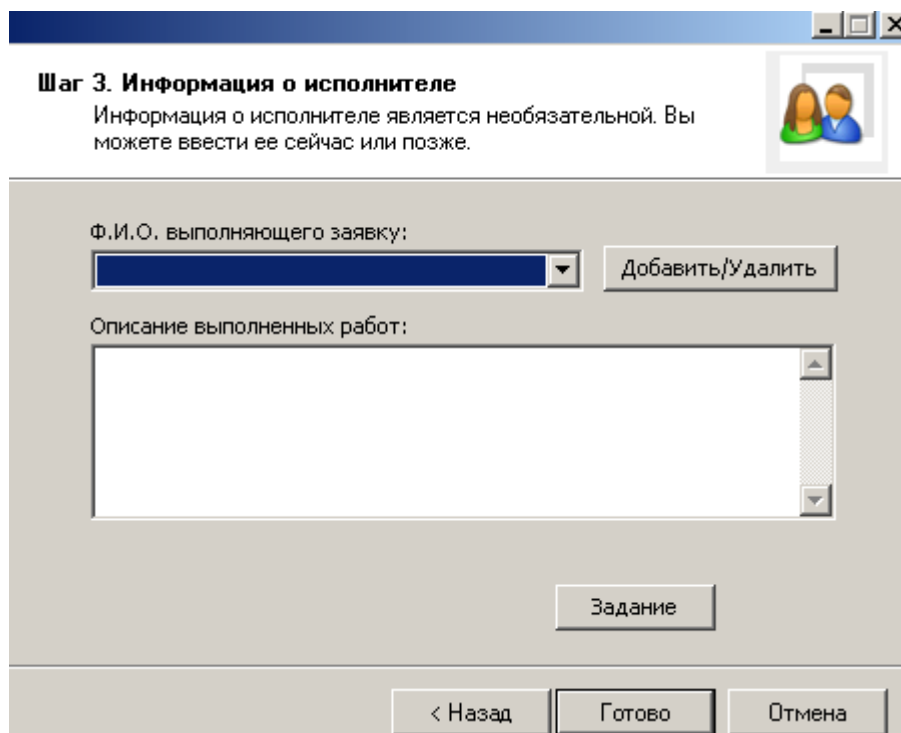


Рисунок 7 – Окно редактирования списка неисправностей.

Если необходимо добавить нового исполнителя следует нажать кнопку «Добавить/Удалить». В открывшемся окне, представленном на рисунке 8, ввести «Ф.И.О.» исполнителя и нажать «Добавить».

Поскольку новая заявка, как правило, к моменту внесения еще не выполнена, следует заполнить только поле группы «Ф.И.О. выполняющего заявку». Нажать кнопку «Готово». После этого заявка будет добавлена в журнал заявок.

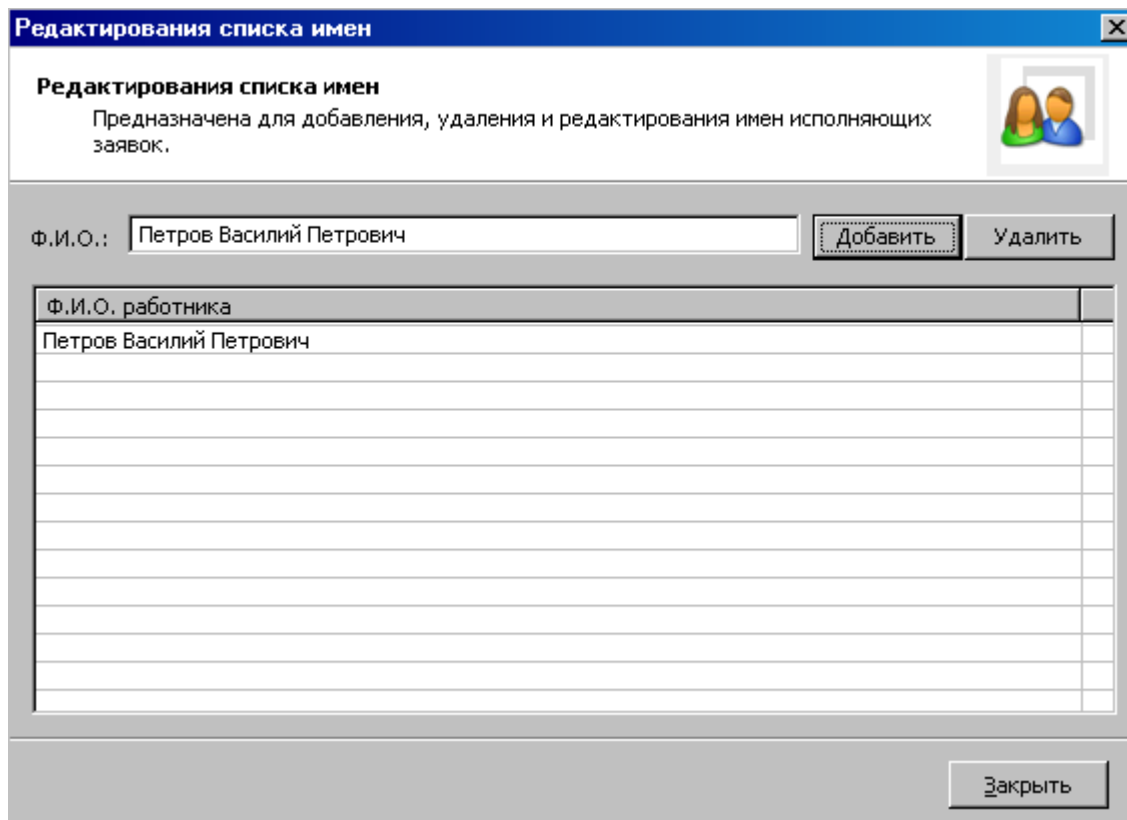


Рисунок 8 – Окно редактирования списка имен исполнителей работ.

3.2 ОБЩИЙ ВИД ОКНА ЖУРНАЛА

Журнал заявок может быть вызван из меню «Журнал \ Журнал заявок жильцов» рабочей программы «WinAl».

На рисунке 9 представлено главное окно журнала.

В окне, в табличной форме, отображаются все события удовлетворяющие условиям фильтрации.

Существует возможность экспорта просматриваемых данных в формат XML, а также печать данных на принтере.

3.3 НАСТРОЙКА ПОИСКА

Настройка поиска выполняется аналогично настройке журнала отказов оборудования за исключением некоторых особенностей.

Заявки жильцов могут быть выбраны по определённой квартире дома. Для этого в поле ввода «Квартира» надо ввести её номер.

Фильтрация также можно быть задана по определённой группе неисправностей: «Группа неисправностей». В случае выбора элемента группы можно уточнить критерии поиска, выбрав элемент группы «Тип неисправности».

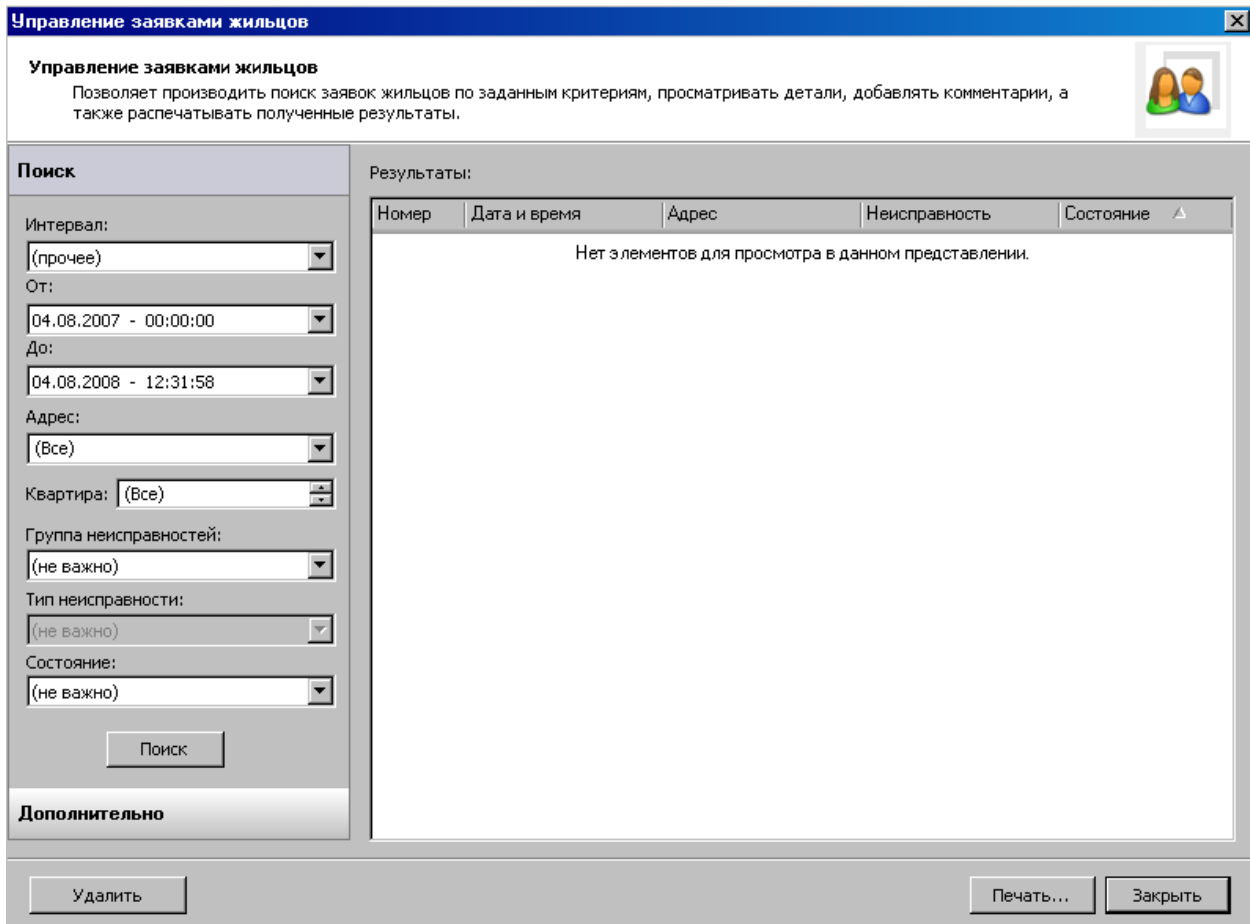


Рисунок 9 – Главное окно журнала заявок жильцов.

Понятие группа неисправностей не имеет отношения к группам журнала отказов оборудования.

С помощью группы «Состояние», может быть задана выборка по текущему состоянию сигналов:

- (не важно).
- Выполненные.
- Невыполненные.

Для того чтобы вывести таблицу результатов на основе введенных параметров необходимо нажать кнопку «Поиск».

После вывода таблицы результатов группировка может быть осуществлена путем клика мышкой на название соответствующего столбца таблицы.

Журнал заявок жильцов поддерживает удаление заявок, для чего необходимо выделить заявку и нажать кнопку «Удалить».

3.4 ДОПОЛНИТЕЛЬНЫЕ ПАРАМЕТРЫ

Во вкладке «Доп. параметры», представленной на рисунке 10, представлены возможности группировки данных, Экспорта/Импорта, а также отображения удаленных заявок.

Удалённые заявки, в случае необходимости можно просмотреть, включив флажок «*Отображать только удалённые*».

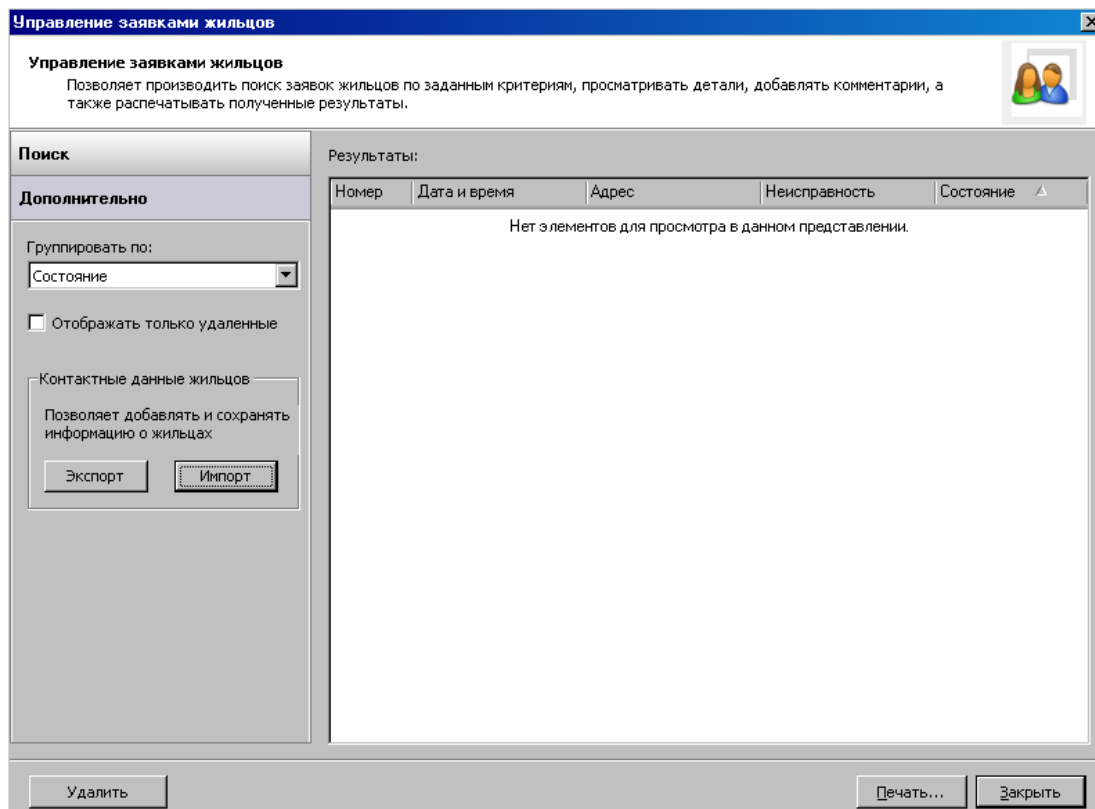


Рисунок 10 – Настройка дополнительных параметров.

3.5 ПЕЧАТЬ ОТЧЕТОВ

Для печати отчета по заявкам следует нажать кнопку «*Печать*» в главном окне журнала, при этом откроется окно, представленное на рисунке 11.

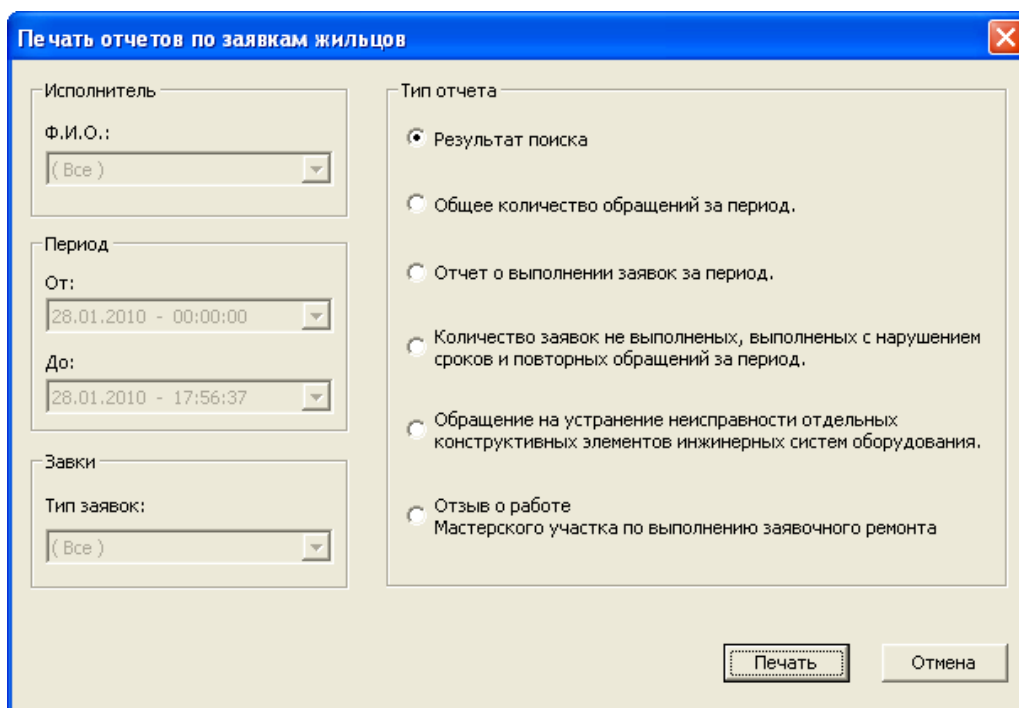


Рисунок 11 – Настройка дополнительных параметров печати.

После выбора типа отчета следует нажать кнопку «Печать».

Доступны следующие формы отчетов по заявкам.

- Отчет «*Результат поиска*».

Отчет АСУД-248

Номер	Время поступ./ испол.	Адрес	Заявитель	Телефон	Исполнитель	Неисправность	Примечания
-------	-----------------------	-------	-----------	---------	-------------	---------------	------------

• Отчет «*Общее количество обращений за период*». Данный отчет может быть распечатан как по всем исполнителям работ, так и по выбранному в разделе «*Исполнитель*». По необходимости также следует указать интервал отчета.

№ заявки	Диспетчер	Дата. время рег.	Дата. время вып.	Журнал или тематика	Адрес заявителя. заявитель	Содержание	Исполнитель	Состояние
----------	-----------	------------------	------------------	---------------------	----------------------------	------------	-------------	-----------

• Отчет «*Общее о выполнении заявок за период*». Данный отчет может быть распечатан как по всем исполнителям работ, так и по выбранному в разделе «*Исполнитель*». По необходимости также следует указать интервал отчета.

Отчет о выполнении заявок

за период с 28.01.2010
по 28.01.2010

№ п/п	Название инженерного оборудования (системы)	Кол-во заявок			Обнаруженные неисправности и нарушения	№ не выполненной заявки	Причина невыполнения	Срок выполнения	Ф.И.О. ответственного лица	Ф.И.О. Старшего диспетчера
		общее	выполненные	некачественные						

• Отчет «*Количество заявок не выполненных...*». Данный отчет может быть распечатан как по всем исполнителям работ, так и по выбранному в разделе «*Исполнитель*». По необходимости также следует указать интервал отчета.

№ заявки	Диспетчер	Дата. время рег.	Вид заявки	Причина не выполнения. нарушение сроков	Содержание	Подрядная организация.	Исполнитель
----------	-----------	------------------	------------	---	------------	------------------------	-------------

• Отчет «*Обращение на устранение...*». Данный отчет может быть распечатан как по всем исполнителям работ и заявкам, так и по выбранному исполнителю в разделе «*Исполнитель*» и типом заявки в разделе «*Заявки*». По необходимости также следует указать интервал отчета.

№ заявки	Диспетчер	Дата. время рег.	Дата. время вып.	Вид заявки	Адрес заявителя. заявитель	Содержание	Подрядная организация.	Исполнитель	Состояние
----------	-----------	------------------	------------------	------------	----------------------------	------------	------------------------	-------------	-----------

•Отчет «Отзыв о работе...». Данный отчет может быть распечатан как по всем исполнителям работ, так и по выбранному исполнителю в разделе «Исполнитель». По необходимости также следует указать интервал отчета.

№ п/п	Название инженерного оборудования (системы)	№ заявки	Содержание заявки	Время и дата			Ф.И.О. ответственного лица	Отзыв о выполнении	Заявитель		Ф.И.О. исполнителя, подпись	Ф.И.О. диспетчера
				поступления	начала выполнения	окончания выполнения			категория (адрес)	Ф.И.О. подпись, дата		

3.6 ЭКСПОРТ, ИМПОРТ ДАННЫХ

Индивидуальные данные жильцов могут быть выделены в отдельный файл и загружены с помощью диалоговых окон открываемых кнопками «Экспорт» и «Импорт» во вкладке «Доп. параметры». Таким образом, эти данные могут быть, в частности, перенесены в другой журнал.

3.7 ПРОСМОТР ЗАЯВКИ. ЗАКРЫТИЕ ЗАЯВКИ

Если выбрать двойным щелчком мыши конкретную запись из списка заявок в таблице результатов (рисунок 9), то откроется диалоговое окно заявки в соответствие с рисунком 12.

В нём можно ввести/изменить содержание, описание выполненных работ, Ф.И.О., исполняющего заявку и т.п.

В этом же окне есть кнопка «Печать», с помощью которой можно распечатать данные выбранной заявки.

Рисунок 12 – Данные заявки жильца.

В случае если работы по заявке завершены, следует нажать кнопку «Заявка выполнена», при этом можно явно указать время закрытия заявки (сняв флажок «Текущее время»).

3.8 НАСТРОЙКА ДОПОЛНИТЕЛЬНЫХ ПАРАМЕТРОВ

Для настройки дополнительных параметров следует отредактировать в Блокноте файл «C:\1alarm\settings\journal.xml». Пример файла приведен в листинге 1.

Листинг 1 – пример файла настроек Журнала.

```
<?xml version="1.0" encoding="utf-16"?>
<Configuration>
  <JournalSettings>
    .....
  </JournalSettings>
  <ODS>ОДС-11</ODS>
  <Journal>2013 год</Journal>
  <Task>Акт выполненных работ</Task>
  <ShowPreviewOnFinish>1</ShowPreviewOnFinish>
</Configuration>
```

где

ODS – номер ОДС, отображаемый в задании на работы (Текст).

Journal – наименование журнала в задании на работы (Текст)

Task – наименование «Справка» в задании на работы (Текст).

ShowPreviewOnFinish – отображать ли задание на работы по окончании формирования новой заявки (0 – нет, 1 – да).